

# *Salvati* **IL RACCOLTO**

CODIVE. A TUTELA DELL'AGRICOLTORE.



**ISTRUZIONI  
PER L'USO  
2021**

# COME BENEFICIARE DEL CONTRIBUTO PUBBLICO

Per poter percepire i contributi pubblici disponibili bisogna essere in possesso di alcuni requisiti fondamentali e seguire alcuni semplici regole:

**1** Essere imprenditore agricolo attivo.

**3** Essere iscritto alla camera di commercio.

**2** Avere partita Iva.

**4** Aggiornare il fascicolo Aziendale.

**5** Fare il PAI (Piano Assicurativo Individuale), documento che indica la superficie assicurabile per prodotto o, se questo non fosse possibile, fare la manifestazione di interesse (mi) prima di assicurare. **Le superfici riportate sul certificato assicurativo devono corrispondere ai dati del PAI.**

**6** Non è possibile assicurare colture non presenti sul piano colturale dell'azienda.

## **7** CISI DEVE ASSICURARE ENTRO QUESTE DATE:

Colture a ciclo autunno primaverile e permanenti	<b>31 MAGGIO</b>
Colture a ciclo primaverile e Fondi IST ***	<b>30 GIUGNO</b>
Colture a ciclo estivo, di 2° raccolto, trapiantate ***	<b>15 LUGLIO</b>
Colture a ciclo autunno invernale e vivaistiche	<b>31 OTTOBRE</b>

\*\*\*per colture seminate o trapiantate dopo le scadenze indicate si utilizza la scadenza successiva

**salvo eventuali proroghe al momento non conosciute**

Per tutti gli aggiornamenti legati all'assicurazione agevolata visita il nostro sito internet [www.codive.it](http://www.codive.it) o chiamaci in orario d'ufficio al numero **045.8250558**

# Salvati IL RACCOLTO

CODIVE. A TUTELA DELL'AGRICOLTORE.

dal **1972**

TUTELA IL TUO REDDITO, MINIMIZZANDO I RISCHI

TI ASSICURA TUTTO (O QUASI) IN AZIENDA

TI FORNISCE ASSISTENZA TECNICA GRATUITAMENTE

PARLA DIRETTAMENTE CON AVEPA E GLI ALTRI ENTI PAGATORI

VERIFICA E CERCA DI RISOLVERE LE EVENTUALI ANOMALIE

ANTICIPA IL PREMIO ASSICURATIVO

È GESTITO DAGLI AGRICOLTORI PER GLI AGRICOLTORI



CAMPAGNA  
ASSICURATIVA  
2021

IL PRESIDENTE LUCA FACCIONI



*Caro Socio,*

È con molto piacere che ti informo che finalmente, anche quest'anno, abbiamo raggiunto l'accordo con le Società di assicurazione, cercando di aprire la campagna assicurativa in tempi rapidi.

Dopo le pesanti annate 2019 e 2020 dove le calamità metereologiche hanno colpito in maniera importante e con l'emergenza COVID-19 ancora in atto, è stato più difficoltoso riuscire a concludere gli accordi con le Compagnie, ma ci siamo arrivati!

L'approvazione del nuovo piano di Gestione dei Rischi 2021 e lo stanziamento finanziario certo confermano l'attenzione che lo Stato Italiano e la Comunità Europea hanno per il nostro settore.

Nelle prossime pagine, sono riportate sinteticamente le novità di quest'anno ed un prospetto sintetico di quanto offerto da ogni singola Assicurazione. Hanno lo scopo di offrire un primo aiuto nella scelta del prodotto assicurativo e di stimolare la Vostra curiosità.

*Raccomandiamo comunque di chiedere sempre al vostro assicuratore informazioni precise sul prodotto che state per andare ad assicurare, in questo modo eviterete brutte sorprese più tardi.*

Gli uffici del Consorzio di difesa sono sempre a tua disposizione per chiarire eventuali dubbi o per fornirti utili consigli nella scelta della copertura assicurativa migliore per la tua azienda.

Generalmente tutte le Compagnie offrono la possibilità di sottoscrivere certificati assicurativi articolati essenzialmente in quattro moduli che si differenziano per alcune caratteristiche:

- A) **la polizza globale a nove garanzie** (ex multi-rischio);
- B) **una polizza con un minimo di quattro e sino a sei garanzie** (grandine, vento, eccesso di pioggia, alluvione, siccità e gelo brina);
- C) **una polizza con un minimo di tre garanzie** a scelta tra quelle di frequenza (grandine, vento ed eccesso di pioggia) ed accessorie (colpo di sole, vento caldo e sbalzo termico);
- D) **una polizza con almeno due garanzie** a scelta tra quelle di frequenza (grandine, vento ed eccesso di pioggia).

**Alcune Compagnie offrono la possibilità di modulare la scelta tra quattro, cinque o tutte e sei le garanzie. Obbligatorie sono le tre garanzie catastrofali GELO-BRINA-SICCITÀ ED ALLUVIONE, a queste è possibile scegliere le garanzie da aggiungere, per esempio grandine o grandine e vento.**

#### **POLIZZE SPERIMENTALI**

Alcune Compagnie possono proporre, seppur con disponibilità limitata, delle polizze sperimentali (polizza ricavo su frumenti, index based su cereali, foraggiere ed oleaginose). Trattasi di polizze di nuova concezione molto interessanti. Per conoscerne il funzionamento è utile chiedere al vostro assicuratore od ai nostri uffici.

#### **POLIZZA SENZA CONTRIBUTO PUBBLICO**

Da diversi anni il Consorzio contratta con le Compagnie di Assicurazione anche una polizza NON AGEVOLATA che copre i rischi da grandine per produzioni di seminativi ed uva. Si tratta di una polizza senza contributo pubblico che mira ad offrire a costo contenuto una copertura contro il rischio più temuto. Anche questa polizza beneficerà dell'assistenza del Consorzio di difesa in caso di contestazioni. Per questo prodotto il Consorzio ha stabilito un caricamento ridotto fino a 0,15 punti.

**Considerando che già con due garanzie si beneficia di un contributo pubblico è il caso di fare le opportune valutazioni prima di effettuare questa scelta.**

Il parametro ha un tetto massimo oltre il quale il costo sarà a totale carico dell'assicurato. Il calcolo dei parametri statali è legato alla media dell'anno delle tariffe praticate dalle Compagnie di Assicurazione per prodotto/comune/tipologia di polizza entro i limiti del parametro stabilito per prodotto. A tutela degli agricoltori sono stabilite delle soglie al di sotto delle quali il parametro statale non può andare.

Per questo motivo il Consorzio di difesa ha cercato di individuare delle tariffe che siano il più possibile condivise dal mercato assicurativo. Se le tariffe rimangono stabili il calcolo del contributo avverrà su un parametro il più possibile vicino al costo reale della polizza, con inidubbi vantaggi per tutti gli associati che si vedranno liquidare, a tempo debito, un contributo pubblico calcolato sul costo effettivamente sostenuto. Ti raccomandando pertanto di valutare attentamente tutte le possibilità assicurative disponibili, in maniera da poter fare la migliore scelta possibile per la tua azienda.

**Nel nostro sito internet puoi consultare i prezzi relativi alle colture, i tassi praticati dalle Società di Assicurazione, nonché eventuali aggiornamenti successivi a questa pubblicazione.**

# ALCUNI VANTAGGI CHE OFFRE CONDIFESA



## CONTRATTA PER TE LE MIGLIORI CONDIZIONI CON LE COMPAGNIE DI ASSICURAZIONE:

- In maniera da poter spuntare le migliori condizioni normative e tariffarie.
- Si fa carico della ricerca di nuovi prodotti assicurativi per una migliore tutela del reddito (per esempio la polizza prato pascolo o i nuovi fondi mutualistici, agevolati e non, che il tuo Condifesa ti offre in esclusiva);



## ANTICIPA PER TUTTI I SOCI I PREMI ASSICURATIVI ALLE COMPAGNIE

- Sin dalla nascita il tuo Consorzio di difesa anticipa il premio assicurativo alle Compagnie per TUTTI I SOCI INDISTINTAMENTE ED A CONDIZIONI FAVOREVOLI. È un vantaggio non da poco in quanto spesso il credito bancario è negato o reso difficoltoso alle aziende che hanno qualche difficoltà momentanea;



## TI OFFRE UNA CONSULENZA PERITALE ASSOLUTAMENTE GRATUITA

- Nel caso di non accordo in fase di liquidazione del danno, il Condifesa mette a disposizione gratuitamente il proprio perito. È a disposizione anche per un consiglio o per una verifica preventiva del danno;



## VERIFICA AL BISOGNO I DATI ATMOSFERICI CON RADAR METEO

- Dal 2013 ha un accordo con la Società Radar Meteo, che elabora dati meteo di Arpav. La collaborazione è molto importante ed in moltissimi casi ha garantito alle aziende un risarcimento che certo non era;



## SI ADOPERA PER FARTI PERCEPIRE CORRETTAMENTE I CONTRIBUTI

- Opera in collaborazione con i CAA e gli Organismi pagatori in maniera da poter risolvere nel limite del possibile tutte le anomalie che si dovessero riscontrare sui certificati di assicurazione, garantendo ai propri associati la giusta contribuzione pubblica.

## [NOTA BENE]

- L'immissione del certificato deve corrispondere esattamente ai dati anagrafici riportati sul fascicolo aziendale e PAL. La firma deve essere esclusivamente quella del socio intestatario oppure del legale rappresentante della Società.
- È indispensabile sottoscrivere l'autocertificazione contestualmente alla stipula dei certificati.
- È importante sapere che il PAI stabilisce il tetto massimo di prodotto sul quale viene calcolato il contributo pubblico. Eventuali eccedenze avranno un costo totalmente a carico dell'azienda agricola.
- Se si assicurano produzioni con più Compagnie di Assicurazione si deve dare notizia a ciascuna di esse.
- Va posta particolare attenzione alla dichiarazione circa eventuali grandine antericchio.
- Qualora dovesse esserci o sorgere giustificato motivo il Condifesa si riserva la facoltà di non convalidare i certificati ed anche di sospendere e/o di annullare la convalida eventualmente già data.
- Prima di assicurarsi, i soci qualificati morosi devono regolarizzare la loro posizione secondo quanto previsto dal regolamento vigente.
- Si ricorda inoltre che in caso di morosità ed in presenza di risarcimenti, questi ultimi verranno versati dalla Società di Assicurazione direttamente al Consorzio, il quale provvederà ad utilizzare gli importi per pagare interamente quanto a noi dovuto dall'azienda. Eventuali eccedenze verranno prontamente rimborsate agli aventi diritto.
- Le indicazioni riportate per singola Società o gruppo possono contenere delle inesattezze o subire delle variazioni ad opera delle Società stesse. Vanno perciò confrontate con quelle fornite dall'Agente, o presenti sul nostro sito internet che saranno sempre aggiornate in base alle variazioni che dovessero intervenire successivamente alla pubblicazione del presente opuscolo.



Spettano agli Organismi pagatori, alla Comunità Europea ed alla Regione Veneto il controllo sul rispetto di quanto previsto dalla normativa vigente.

**I dati di produzione, i riferimenti catastali ed il documento di "autocertificazione", che va obbligatoriamente sottoscritto da ogni socio, richiedono quindi la massima attenzione "al fine di evitare l'esclusione delle aziende dal contributo pubblico".**

**Ti ricordo che non puoi assicurare le tue produzioni in più Condifesa o parte con Condifesa e parte individualmente, all'interno della stessa Regione (art. 2 comma 5 D. L. 102/04) altrimenti perdi il contributo.**

È opportuno ricordare che la normativa vigente ti obbliga ad assicurare la totalità delle singole produzioni coltivate in un determinato Comune con il medesimo soggetto. Per esempio, se assicuri le mele che coltivi a Zevio, devi assicurare tutta la tua produzione di mele in quel comune. Se coltivi mele anche a Palù, non sei obbligato ad assicurarle perché insistono su un altro comune, o comunque puoi gestire l'assicurazione, se decidi di farla, diversamente da quella che hai stipulato a Zevio.

## [PRODUZIONI FUORI RETE E SOTTO RETE]

È utile evidenziare che il MIPAAF si è espresso chiaramente sivamente si produrrà il PAI solamente per il prodotto che interessa. Infatti per il MIPAAF i due prodotti, (fuori rete e sotto rete) sono diversi, pertanto non è obbligatorio assicurare il sotto rete se non si vuole.

Se si hanno produzioni fuori e sotto rete nel medesimo comune bisogna evidenziarlo sul piano di utilizzo. Successivamente si produrrà il PAI solamente per il prodotto che interessa.

## DATE E SCADENZE



### PAGAMENTI DEI CONTRIBUTI AL CONDIFESA:

A seconda delle diverse modalità di pagamento scelte dall'Azienda agricola le date di pagamento sono le seguenti:

- Per chi opta per il pagamento tramite MAV il pagamento avverrà in rata unica entro il mese di novembre 2021;
- Per chi opta per il pagamento tramite addebito su conto corrente SEPA, questo avverrà in due rate, la prima entro il mese di novembre 2021, ed il saldo in data da definire ma il più vicino possibile alle date di erogazione del contributo, fermo restando il rispetto della normativa vigente.

ANNULLAMENTO TOTALE O PARZIALE DI CERTIFICATI SU PRODOTTI DI 2° RACCOLTO

20 luglio

PAGAMENTO DEI RISARCIMENTI

entro il mese di dicembre, con date che possono differire da Compagnia a Compagnia



Nel nostro sito internet [www.codive.it](http://www.codive.it) puoi consultare i prezzi relativi alle colture, i tassi praticati dalle Società di Assicurazione, nonché eventuali aggiornamenti successivi a questa pubblicazione.

# LE NOVITÀ DEL 2021

Nel decreto n. 9402305 del 29 dicembre 2020 sono contenute tutte le regole che normano il nuovo Piano di Gestione dei Rischi in Agricoltura. Si tratta di una **riconferma del precedente anno, con alcune importanti novità**. Di seguito, in maniera estremamente sintetica cerchiamo di illustrare i punti più importanti.

## QUALI POLIZZE



### PRODUZIONI VEGETALI

Nel 2021 la copertura assicurativa potrà essere fatta per le produzioni vegetali mediante polizze con soglia:

- del 20% per tutte le colture vegetali e con un contributo fino al 70% (65% per polizze a due garanzie), tramite l'art. 37 del Reg UE 1305/2013,

Le avversità assicurabili sono così suddivise:

- **Avversità catastrofali:** alluvione, siccità, gelo-brina;
- **Avversità di frequenza:** grandine, vento, eccesso di pioggia, eccesso di neve;
- **Avversità accessorie:** colpo di sole/vento caldo e ondata di calore, sbalzo termico.

Tutte le coperture assicurative coprono la mancata resa (quantitativa) e potranno avere le seguenti combinazioni:

- A) Polizze che coprono tutte le avversità sopra elencate (Polizza globale);
- B) Polizze che coprono tutte le avversità catastrofali ed almeno 1 avversità di frequenza (per es. alluvione, siccità, gelo e brina e grandine);
- C) Polizze che coprono almeno 3 avversità a scelta tra quelle di frequenza e quelle accessorie (per es. grandine, vento, eccesso di pioggia o grandine colpo di sole/vento caldo e sbalzo termico);
- D) Polizze che coprono tutte le avversità catastrofali (per es. alluvione, siccità, gelo e brina);
- E) Polizze a due garanzie (per es. grandine e vento);
- F) Polizze sperimentali ad indici sia in forma ibrida che pura, per frumenti, ed index based per produzioni cereali, foraggiere ed oleaginose pomodoro, agrumi, cucurbitacee ed olive.



### PRODUZIONI ZOOTECNICHE (ALLEVAMENTI DI BESTIAME)

- polizze con soglia per epizoozie/mancato reddito ed abbattimento forzoso/squilibri igrotermometrici/riduzione produzione di latte. Contributo fino al 70% della spesa ammessa;
- polizze senza soglia animali morti/smaltimento carcasse. Contributo nazionale fino al 50% della spesa ammessa.



### STRUTTURE AZIENDALI (SERRE – IMPIANTI – RETI – OMBRAI)

- polizze senza soglia di danno multirischio con un contributo nazionale fino al 50% della spesa ammessa.

# DETERMINAZIONE DEL VALORE ASSICURATO

## STANDARD VALUE (SV)

Il nuovo PGRI 2021 ha apportato un grosso cambiamento per quanto riguarda la determinazione del valore assicurato del prodotto che si intende assicurare.

Lo SV ovvero il VALORE STANDARD rappresenta infatti un nuovo metodo di calcolo del valore assicurato ammesso a contributo pubblico.

Adottando lo SV l'agricoltore non dovrà più dimostrare la propria resa media storica (ultimi 3/5 anni). Inoltre con questo nuovo metodo vengono semplificati i controlli relativi alla definizione del contributo pubblico e ridotti i tempi di erogazione.

Per ogni prodotto assicurabile con polizze agevolate viene determinato lo Standard Value e pubblicato dal Mipaaf in sostituzione del Decreto prezzi.

Lo SV, determinato per ciascun prodotto assicurabile, è declinato per aree territoriali omogenee sotto il profilo agronomico ed è dato dal prodotto tra prezzo (P) e resa (R).

SV = P x R, dove il prezzo (P) è rappresentato dal prezzo medio (media triennale) ponderato per le varietà prevalenti di un determinato prodotto, mentre R rappresenta la resa statistica/agronomica potenziale.

Per i prodotti assoggettati a disciplinare di produzione (Dop, Igp) si assumono come valori quelli previsti dai disciplinari di produzione.

DIFFERENZA TRA SISTEMA TRADIZIONALE E APPLICAZIONE STANDARD VALUE	
SCHEMA TRADIZIONALE	SCHEMA SEMPLIFICATO (SV)
Resa storica	Prezzi Standard Value (SV) = (P) x (R)
Prezzo massimo assicurabile	(P) = prezzo (medio ponderato per varietà) (R) = resa statistica/agronomica potenziale
Superficie: Riportata in fascicolo	Superficie riportata in fascicolo
I CONTRATTI CON VALORE ASSICURATO < 0 = ALLO SV NON SUBIRANNO RIPROPORZIONAMENTI DI PREMI E CONTRIBUTI	

L'agricoltore in sede di definizione della copertura assicurativa può adottare per il prodotto da mettere in copertura il relativo Valore Standard che moltiplicato per la superficie determina il VALORE ASSICURATO STANDARD.

**ATTENZIONE in fase di compilazione del certificato di assicurazione l'agricoltore deve indicare come resa assicurata L'EFFETTIVA RESA ATTESA** ed eventualmente modulare il prezzo di assicurazione per non superare il valore previsto dall'applicazione dello Standard Value.



### IMPORTANTE

Tutte le polizze con valori assicurati unitari inferiori o uguali allo SV sono ritenute automaticamente ammissibili per la componente resa e prezzo, l'unico controllo riguarderà la verifica che la superficie assicurata corrisponda con quella riportata nel fascicolo aziendale e quindi nel PaI.

Qualora l'agricoltore decidesse di adottare come valore assicurato un valore superiore allo SV, ai fini della agevolazione dovrà dimostrare con documenti probanti la propria resa assicurata (media degli ultimi tre anni o media triennale sul quinquennio escludendo il valore dell'anno migliore e quello dell'anno peggiore), ed il prezzo unitario di assicurazione. In mancanza di documentazione giustificativa i valori saranno ricondotti allo SV.

# PRINCIPALI PRODOTTI ASSICURABILI

Le informazioni di seguito riportate sono necessariamente generiche e potrebbero variare da Compagnia a Compagnia. È pertanto utile chiedere espressamente conferma prima della stipula dei contratti all'agente o al Consorzio.



## COCOMERI E MELONI

La garanzia ha inizio dall'emergenza in caso di semina o dall'attecchimento avvenuto in caso di trapianto e si estingue progressivamente alla graduale raccolta del prodotto. Cessa generalmente alle ore 12.00 del 110°/120° giorno dal trapianto del prodotto. Molte compagnie prevedono specifiche tabelle di danno di qualità che possono differire tra loro, ma frequentemente viene applicata una tabella di qualità avente come riferimento le norme di qualità previste dal regolamento UE.



## FRUMENTO TENERO E DURO

La garanzia ha inizio dall'emergenza. La cessazione della garanzia può essere diversa a seconda del tipo di garanzia. Molte compagnie prevedono specifiche tabelle di danno di qualità che possono differire tra loro.



## FRUTTA

Generalmente la garanzia inizia dall'allegagione. Per il gelo brina la garanzia inizia dalla schiusa delle gemme. Oltre alla perdita di peso, liquida con tabelle particolari (A - B - C) la perdita di qualità del prodotto sinistrato.

## NUOVI ASSICURATI

Per le aziende agricole il cui CUAA non è presente nelle statistiche assicurative dei precedenti cinque anni il parametro è pari alla tariffa effettiva agevolata applicate nell'anno in corso. È una opportunità interessante per le aziende agricole che non si sono mai avvicinate allo strumento assicurativo e testarne l'effettiva utilità. Tale agevolazione è valida anche per i due anni successivi a quello di adesione iniziale.

## PARAMETRI CONTRIBUTIVI

Anche nel 2021, il parametro contributivo verrà calcolato utilizzando la media dell'anno in corso per ogni combinazione comune/prodotto/tipologia di polizza. È pertanto possibile conoscere in fase di stipula dei contratti il contributo minimo che si andrà a percepire.

I limiti massimi dei parametri sono:

- A) per la polizza globale a nove garanzie: 25 per tutti i prodotti;
- B) per la polizza contenente le avversità catastrofali ed almeno una di frequenza (per esempio Alluvione, siccità, gelo brina, grandine); 25 per tutti i prodotti;
- C) per la polizza contenente almeno tre tra le avversità di frequenza (grandine, vento, eccesso di pioggia) od accessorie (colpo sole/vento caldo e sbalzo termico) sono: frutta 20 - tabacco, vivai di vite, ed orticole 15 - cereali 8 - altri prodotti: 10;
- D) per la polizza contenente le avversità catastrofali (Alluvione, siccità, gelo brina); 25 per tutti i prodotti;
- E) per la polizza contenente solamente due tra le avversità di frequenza (grandine, vento, eccesso di pioggia) sono: frutta 20 - tabacco, vivai di vite, ed orticole 15 - cereali 8 - altri prodotti: 10;
- F) polizze sperimentali: contributo calcolato direttamente sul costo effettivo;

Per le produzioni zootecniche il parametro massimo è 15, per le strutture 2.

Per cercare di promuovere le polizze che coprono la maggior parte delle avversità il Ministero dell'Agricoltura ha introdotto un meccanismo di salvaguardia:

Per le polizze A D il parametro non può essere inferiore al 90% della tariffa agevolata. Per la polizza C si riduce al 85%, mentre per la polizza E la salvaguardia si riduce al 75% sempre della tariffa agevolata. Vista la complessità e la delicatezza dell'argomento consigliamo di volersi rivolgere agli uffici del Consorzio di difesa od al vostro consulente assicurativo.



## MAIS DA GRANELLA, INSILAGGIO E DOLCE

La garanzia ha inizio dall'emergenza e generalmente non prima delle ore 12 del 01 aprile. La cessazione della garanzia può variare a seconda del rischio scelto. Per esempio, per la **garanzia vento** la garanzia decorre dall'inizio della seconda sottofase di levata e cessa per il mais da granello alla maturazione farinosa, per il mais da silo alla maturazione cerosa e per il mais dolce alla maturazione latte.

Per la **garanzia grandine** la garanzia cessa alla fine della fase fenologica della maturazione cerosa tranne per il mais dolce che cessa alla fine della fase di maturazione latte.

Limitatamente alla garanzia **eccesso di pioggia** la garanzia cessa alla fine della maturazione cerosa. Si deve riportare nel certificato se la coltura è irrigua.

Molte compagnie prevedono specifiche tabelle di danno di qualità che possono differire tra loro.

## ORTICOLE DA INDUSTRIA (FAGIOLI, FAGIOLINI, PISELLI, SPINACI)

La garanzia ha inizio dall'emergenza in caso di semina e ad attecchimento avvenuto in caso di trapianto e generalmente non prima delle ore 12.00 del 01 aprile. Prevede date precise per la cessazione delle diverse garanzie. Si consiglia pertanto di chiedere conferma di tali date all'Agente all'atto della stipula del contratto.



## PEPERONI

La garanzia ha inizio dall'emergenza in caso di semina e ad attecchimento avvenuto in caso di trapianto. Liquida il danno di qualità con tabella particolare. La garanzia cessa a scaglioni sulla base dei giorni passati dal trapianto.



## POMODORO

La garanzia ha inizio dall'emergenza o ad attecchimento avvenuto in caso di trapianto. La garanzia cessa comunque generalmente entro e non oltre il 120° giorno dal trapianto del prodotto e comunque entro il 25/30 del mese di settembre. Liquida il danno di qualità con tabella particolare a seconda della destinazione del prodotto..

## RISO

La garanzia ha inizio dall'emergenza. **Limitatamente al vento forte** la garanzia ha inizio dall'emissione della terza foglia e cessa alla fase di maturazione cerosa e generalmente entro e non oltre il 20 settembre. La garanzia sbalzo termico risarcisce solo i danni causati da sterilità entro date ben precise. Si consiglia di chiedere espressamente all'agente in fase di stipula dei contratti assicurativi. Liquida il danno di qualità con tabella particolare a seconda della classificazione del prodotto.

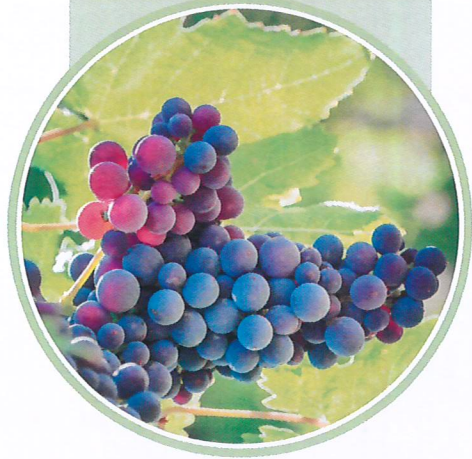


## TABACCO

La garanzia ha inizio ad attecchimento avvenuto. Generalmente le Compagnie escludono dal rischio le 2 foglie cotiledonari e le 4 basali. **Frequentemente sono presenti limiti di indennizzo e scoperti, diversi tra le varie Compagnie. Si consiglia di chiedere informazioni all'agente all'atto della stipula dei contratti.** Le compagnie generalmente riconoscono un importo ad Ha quale rimborso forfettario delle spese necessarie al raddrizzamento delle piante danneggiate da vento forte. Tale importo è variabile tra le varie proposte. Generalmente la data di cessazione della garanzia è il 20 di ottobre. **Per tutto quanto sopra esposto è bene chiedere conferma all'Agente all'atto della stipula del contratto.**



# PRINCIPALI PRODOTTI ASSICURABILI



## UVA

Riguarda le DOC, DOPG e IGT. La garanzia ha inizio alla schiusa delle gemme. Prevede l'obbligo di assicurare l'intera produzione aziendale di un determinato comune. I tabelle particolari possono essere applicate per la liquidazione del danno di qualità, che possono variare da Compagnia a Compagnia. Generalmente la qualità ha inizio in data ben precise che possono variare a seconda del prodotto scelto. **Danni da eccesso di pioggia in prossimità della raccolta:** generalmente sono compresi in garanzia i danni dovuti all'insorgenza di marcescenza quanto tale evento abbia a verificarsi nei 20 giorni precedenti la raccolta. Si utilizza come data di raccolta la data più tardiva tra quella indicata dalle cantine della zona per quella varietà di uva. **Molte Compagnie prevedono che questa garanzia possa continuare anche per alcuni giorni dopo l'inizio della raccolta.** Anche qua è bene chiedere conferma all'agente od al Condifesa.

## VIVAI

La garanzia inizia per le piante da frutto dalla schiusa delle gemme e termina generalmente alla caduta delle foglie. Per i vivai da frutto la garanzia riguarda unicamente gli astoni di un anno. Liquida il danno di qualità con tabella particolare.



## [ CAMPIONI ]

L'assicurato deve lasciare in campo i campioni per la stima del danno. Generalmente il campione deve essere almeno il 3% della partita assicurata ed insistere al centro della partita assicurata. Per il prodotto frutta generalmente è una pianta ogni trenta per ogni filare. Vista l'importanza dell'argomento è opportuno chiedere conferma all'assicuratore o al Condifesa.

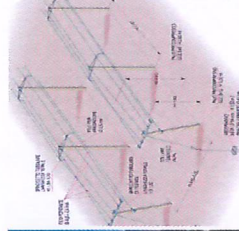
**Le informazioni sopra riportate sono necessariamente generiche e potrebbero variare da Compagnia a Compagnia. È pertanto utile chiedere delucidazioni all'agente o al Condifesa prima della stipula dei contratti oppure consultare il nostro sito.**



# ASSICURAZIONE STRUTTURE

È possibile stipulare assicurazioni per la tutela delle proprie strutture aziendali (Impianti di produzioni arboree ed arbustive, reti, serre e tunnel fissi in film plastico, vetro temperato o non, serre per fungicoltura, ombrai ed impianti antibrina).

Le avversità assicurabili sono: grandine, tromba d'aria, eccesso di neve, vento forte, uragano, fulmine, eccesso di pioggia, piogge alluvionali. Dal 2018 per gli impianti di produzione arboree/arbustive sono assicurabili anche le avversità gelo-brina e siccità.



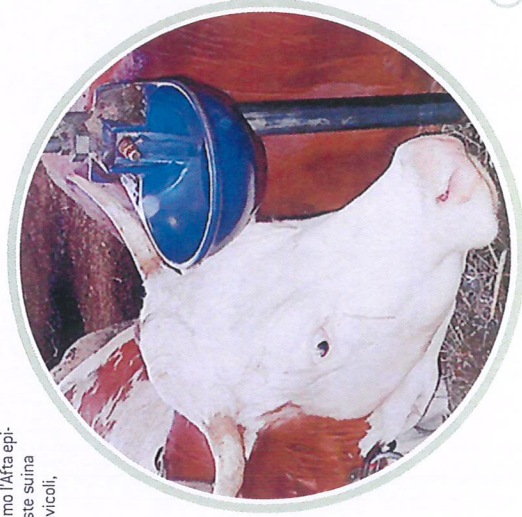
- È un tipo di assicurazione che permette all'azienda di essere coperta anche da danni sulle strutture aziendali. Negli ultimi tempi sempre più frequentemente si verificano danni pesanti causati da trombe d'aria, venti forti ecc...
- **È offerta da poche Compagnie ed ha un costo generalmente molto contenuto. Per ogni chiarimento contattaci e ti daremo tutte le informazioni che possono servire per fare le opportune valutazioni.**

# ASSICURAZIONE PRODUZIONI ZOOTECNICHE

È possibile stipulare assicurazioni per i propri allevamenti zootecnici (Bovini, Bufalini, Suini, Dvicapri, Avicunicoli, Equini, Api). Le garanzie sottoscrivibili sono: smaltimento carcasce, mancato reddito, mancata produzione di latte bovino e miele, abbattimento forzoso. **In particolare per avicoli e suini i limiti assuntivi sono ridotti. Consigliamo pertanto a chi è interessato ad assicurare queste produzioni di affrettarsi.** Le epizootie assicurabili sono molteplici, tra le tante ricordiamo l'Afta epizootica, Brucellosi, Tubercolosi, Blu Tongue per bovini; la peste suina e l'afta per i suini, l'influenza aviaria e la Newcastle per gli avicoli, la mixomatosi per i conigli.

- È una copertura sempre con contributo pubblico, che permette all'azienda di proteggere anche il reddito aziendale zootecnico.
- È una polizza estremamente articolata, in maniera da poter coprire adeguatamente le diverse tipologie di allevamenti.
- È offerta da poche Compagnie specializzate ed il costo generalmente è contenuto.

Per ogni tua esigenza in merito a questa tipologia di coperture contatta i nostri uffici e ti forniremo tutte le informazioni che possono servire per fare le opportune valutazioni.



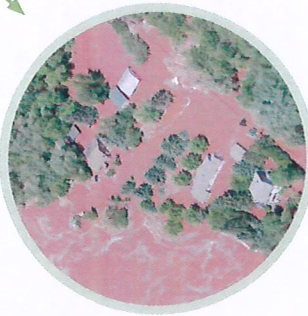


# DA COSA TI PUOI PROTEGGERE

Le definizioni di seguito riportate sono necessariamente generiche. Possono infatti differire da Compagnia a Compagnia. Inoltre molte di esse, su nostra espressa richiesta, adottano delle tolleranze nel verificare il superamento dei parametri necessari per poter accedere al risarcimento. Consigliamo pertanto prima della stipula di chiedere informazioni al vostro consulente assicurativo o al Confindesa.

## [ AVVERSITÀ CATASTROFALI ]

**ALLUVIONE**



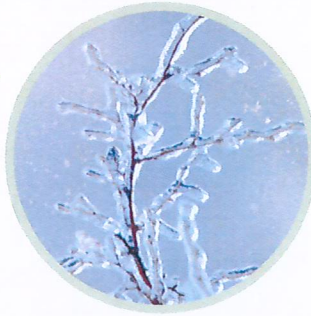
Esondazione di corsi e specchi d'acqua dovuta ad eccezionali eventi atmosferici, che invadono le zone circostanti accompagnate dal trasporto e deposito di materiale solido ed incoerente

**SICCITÀ**



Straordinaria carenza di precipitazioni rispetto a quelle normali del periodo, che comporti l'abbassamento del contenuto idrico del terreno al di sotto del limite critico di umidità e/o deperimento delle fonti di approvvigionamento idrico tale da rendere impossibile anche l'attuazione di interventi irrigui di soccorso

**GELO**



Abbassamento termico inferiore a 0° dovuto a presenza di masse d'aria fredda

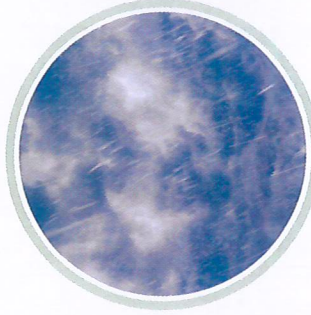
**BRINA**



Congelamento di rugiada o sublimazione del vapore acqueo sulla superficie delle colture dovuto ad irraggiamento notturno

## [ AVVERSITÀ DI FREQUENZA ]

**ECESSO DI PIOGGIA**



Eccesso di disponibilità idrica nel terreno e/o di precipitazioni eccedenti le medie del periodo che abbiano causato danni alle produzioni assicurate

**GRANDINE**



Acqua congelata che precipita dall'atmosfera al suolo in forma di granelli di ghiaccio di dimensioni variabili

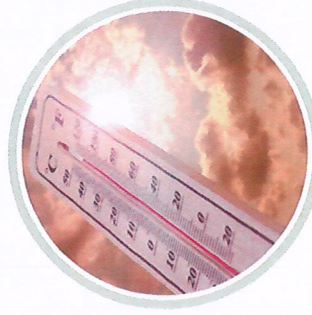
**VENTO FORTE**



Fenomeno ventoso che raggiunga almeno il 7° della scala Beaufort (50 Km/h - 14 m/s) limitatamente agli effetti meccanici diretti sul prodotto assicurato, ancorchè causato dall'abbattimento dell'impianto arboreo

## [ AVVERSITÀ ACCESSORIE ]

**COLPO SOLE/VENTO CALDO**



Movimento di masse d'aria calda abbinata ad una temperatura di almeno 40°C che per durata ed intensità arrechi effetti negativi al prodotto

**SBALZO TERMICO**



Variazione brusca della temperatura che per durata ed intensità arrechi effetti determinanti sulla vitalità delle piante con conseguente compromissione della produzione

**ONDATA DI CALORE**



Periodo di tempo prolungato durante il quale la temperatura è superiore alla massima temperatura critica di ciascuna delle fasi vegetative delle diverse specie e tale da produrre effetti determinanti sulla fisiologia delle piante e/o gravi compromissioni del prodotto

# LE POSSIBILITÀ ASSICURATIVE

## POLIZZE AGEVOLATE

Quest'anno è possibile stipulare certificati di assicurazione generalmente a moduli sottoscrivibili in base alle esigenze della singola azienda. Il criterio di liquidazione è basato sulla diminuzione della resa quanti/qualitativa media aziendale di ogni prodotto.

### POLIZZA GLOBALE:

comprende tutte le garanzie ammesse dal piano assicurativo 2021, riportate nella tabella sottostante:

- **Avversità catastrofali:** Alluvione, siccità, gelo-brina
- **Avversità di frequenza:** Grandine, vento, eccesso di pioggia
- **Avversità accessorie:** Colpo di sole/vento caldo, ondata di calore, sbalzo termico

Questa polizza risarcisce i danni che superano la soglia di danno del 20% per le colture che attingono i contributi dall'art. 37 PSRN per prodotto e comune. Può essere in forma CAT (fr. 20/30 fissa) oppure con franchigia a scalare una volta superata la soglia sino ad arrivare ad una franchigia minima.

### POLIZZA AVVERSITÀ CATASTROFALI E DI FREQUENZA

comprende tutte le avversità catastrofali ammesse dal piano assicurativo 2021 più almeno una avversità di frequenza riportate nella sottostante tabella:

- **Avversità catastrofali:** Alluvione, siccità, gelo-brina
- **Avversità di frequenza:** Grandine, vento, eccesso di pioggia

Questa polizza risarcisce i danni che superano la soglia del 20% di danno per prodotto e comune. Superata questa percentuale generalmente viene applicata per ciascuna partita la franchigia:

- Per gelo-brina, alluvione, siccità ed eccesso di pioggia la franchigia è fissa ed assoluta e pari al 30%.
- Per grandine e vento forte generalmente si attiva una tabella di scalarità che superata la soglia del 20% diminuisce fino arrivare alla franchigia minima prevista per il prodotto assicurato.
- Nel caso di danni combinati tra grandine e vento ed una delle altre avversità si attiva una scalarità ridotta. Generalmente questa formula si applica quando i danni da grandine e vento sono prevalenti rispetto ai danni da altre garanzie. Se invece il danno prevalente è relativo alle garanzie catastrofali ed eccesso di pioggia la franchigia rimane al 30%.

### POLIZZA AVVERSITÀ DI FREQUENZA E/O ACCESSORIE

comprende le garanzie ammesse dal piano assicurativo 2021, riportate nella sottostante tabella:

- **Avversità di frequenza:** Grandine, vento, eccesso di pioggia
- **Avversità accessorie:** Colpo di sole/vento caldo, sbalzo termico, ondata di calore

### POLIZZA A DUE GARANZIE AVVERSITÀ DI FREQUENZA

prevedendo una scelta tra due garanzie ammesse dal piano assicurativo 2021, riportate nella sottostante tabella:

- **Avversità di frequenza:** Grandine, vento, eccesso di pioggia

È possibile stipulare per quasi tutte le combinazioni di polizza un certificato non agevolato che, in caso di danno da grandine e vento, risarcisce per partita e fino alla franchigia concordata per il prodotto interessato.

# LE POSSIBILITÀ ASSICURATIVE

## DECORRENZA DELLA GARANZIA

La garanzia decorre generalmente:

- Dalle ore 12.00 del 3° giorno successivo alla notifica per grandine e vento forte;
- Dalle ore 12.00 del 12° giorno successivo alla notifica per gelo-brina;
- Dalle ore 12.00 del 6° giorno successivo alla notifica per alluvione, colpo di sole, eccesso di neve, eccesso di pioggia e sbalzo termico. Per informazioni chiedere al Condifesa o al proprio assicuratore;
- Dalle ore 12.00 del 30° giorno successivo alla notifica per siccità.

La garanzia generalmente cessa alla maturazione del prodotto o anche prima se questo è stato raccolto e comunque entro e non oltre il 20 novembre per le colture primaverili estive salvo quanto previsto dalle Condizioni Speciali di Assicurazione.

In molti casi la riduzione del prodotto assicurato è ammessa solo con storno proporzionale del premio, con l'eccezione delle polizze C) con almeno tre garanzie a scelta tra quelle di frequenza ed accessorie ed F), con almeno due garanzie a scelta tra le garanzie di frequenza. In questo caso le Compagnie accettano riduzioni di prodotto dall'origine solamente se notificate entro determinate date: generalmente l'11 giugno per pomacee e drupacee medio tardive e uva da vino. Può essere utile consultare la tabella sintetica delle Compagnie in maniera da confrontare quanto offerto dalle diverse Compagnie. Il Condifesa è comunque a disposizione per eventuali dubbi che dovessero esserci.

## POLIZZE NON AGEVOLATE

Il Condifesa ha stipulato accordi con le Compagnie di Assicurazione anche in caso di stipula di certificati di Assicurazione senza alcun contributo pubblico (SARGA). Generalmente sono polizze che assicurano solamente la garanzia grandine e non beneficiano di alcun tipo di contribuzione pubblica. La scelta di far transitare dal Condifesa anche questo tipo di contratti permette al socio di utilizzare in caso di contestazioni gratuitamente il nostro perito.

Prima di scegliere questa tipologia di contratto vi consigliamo di valutare attentamente tutte le possibilità assicurative disponibili. Infatti dal 2018 risulta agevolabile (con contributo sino al 65%) anche una polizza a due garanzie (es. grandine e vento) e pertanto la polizza non agevolata potrebbe non essere conveniente. Il Condifesa è a vostra disposizione per eventuali chiarimenti e/o consigli.



## OGGETTO DELLA GARANZIA



Le Società indennizzano la mancata o diminuita produzione e il danno di qualità se previsto dalle Condizioni speciali a causa delle seguenti:

### Avversità catastrofali:

- Alluvione, gelo-brina e siccità.

### Nonché dalle avversità:

- Grandine, per i soli effetti prodotti dalla percossa della stessa;

- Vento forte per i soli effetti meccanici diretti, ancorchè causati dallo scuotimento delle piante o del prodotto assicurato e/o dall'abbattimento dell'impianto arboreo;

- Eccesso di pioggia per i soli effetti provocati dall'asfissia radicale che determinino la morte delle piante e dalla marcescenza delle bacche e frutti, accaduta in prossimità della raccolta;

- Colpo di sole e vento caldo per i soli effetti negativi diretti da scottature, lesioni, alterazione dei tessuti eso/mesocarpiali e da avvizzimenti;

- Sbalzo termico per i soli effetti negativi diretti dall'alterazione della fisiologia della pianta e degli organi riproduttivi.

# COME COMPORTARSI IN CASO DI SINISTRO?

## [ EVENTO VERIFICATOSI ]

1

Grandine o altri eventi.

## [ DENUNCIA ]

2

Denunciare l'evento al proprio assicuratore entro i termini previsti (per la grandine 3 giorni, per altri eventi possono essere meno, meglio verificare quindi i termini chiedendo al Confindesa o al proprio assicuratore).

## [ DANNO PER MEMORIA O PERIZIA ]

3

Fare una sommaria valutazione del danno e comunicare all'assicuratore se si tratta solo di una segnalazione per memoria o si richiede effettivamente la perizia. **Per evitare inutili uscite dei periti in presenza di danno lieve è opportuno valutare se fare una denuncia per memoria o richiedere la perizia.** La denuncia per memoria può comunque essere trasformata in richiesta di perizia se il danno subito aumenta.

## [ DOCUMENTI NECESSARI PER LA PERIZIA ]

4

Si consiglia di tenere a disposizione dei periti una copia del certificato di assicurazione ed una mappa catastale aziendale.

## [ PERIZIA ]

5

Sarà eseguita dai periti della Compagnia di Assicurazione. È utile essere presente ai rilievi. **Nel caso di non accordo con quanto proposto si consiglia di non firmare il bollettino e contattare il Confindesa che invierà gratuitamente il proprio perito.**

6

## [ PAGAMENTO DEI RISARCIMENTI ]

Il risarcimento verrà pagato dall'Assicuratore generalmente entro dicembre 2021.

s. s. & o.

19

N.B. Per chi sceglie come modalità di pagamento la modalità sdd (ex rid) Codive richiede il saldo assicurativo a ricevimento del contributo pubblico. Puoi pertanto assicurarti in tutta tranquillità!

## CONTRIBUTO CONSORTILE

Al momento della formazione del documento di riscossione il Confindesa aggiungerà un ricarico che varia a seconda del prodotto individuato in:

- 0,50 punti per tabacco e vivai;
- 0,45 punti per frutta ed uva che si riduce a 0,35 punti per le produzioni sotto rete;
- 0,40 punti per pomodoro mais ed orticole;
- 0,35 punti per riso, soia, colza, lino, sorgo e prato pascolo;
- 0,25 punti per cereali autunno vernini (frumento, orzo, avena, farro e triticale);
- 0,15 punti in caso di pagamento in rata unica, generalmente entro il mese di settembre 2021;
- 0,15 punti per tutti i prodotti nel caso di stipula di certificati non agevolati SARGA;
- In caso di più aziende riconducibili alla medesima persona, per i limiti massimi si prega di contattare CODIVE.

In ogni caso l'ammontare complessivo non potrà risultare inferiore a 20 € e superiore a 3.500 €.

Per le produzioni zootecniche il costo è pari a 0,15 €/capo, con un minimo di 15 € ed un massimo di 150 €.

Per le strutture il costo è pari al 5% del contributo pubblico, con un minimo di € 20,00 ed un massimo di € 200,00.

Ti saluto e con l'occasione ti auguro una "buona campagna 2021"

Verona, 05 marzo 2021

Il Presidente  
Luca Faccioni

18

s. s. & o.

# LA NEWSLETTER DI CODIVE:

Per essere sempre informati sulle novità del settore

Da molti anni è attivo il servizio newsletter di CODIVE. Questo strumento ci permette di raggiungerti velocemente ogni qualvolta sia necessario informarti sulle novità che ti possono essere utili per tutelare la tua azienda!

**Per essere informati sulle novità, per sapere se e quando c'è una riunione che ti possa interessare, per poter essere sempre in contatto con CONDIFESA-VERONA CODIVE è necessario che tu ci comunichi l'indirizzo email che usi abitualmente ed un tuo numero di cellulare.**

Ti invitiamo, se non l'hai già fatto, a voler compilare questo modello con i dati richiesti e a volercelo inviare tramite:

**mail** all'indirizzo **consorzio.difesa@codive.it**  
**fax** al n° **045.502581**

tramite posta inviandolo in busta chiusa al seguente indirizzo:  
**CONDIFESA-VERONA CODIVE** Viale del Lavoro 52 - 37135 VERONA VR

## DATI NECESSARI



**AZIENDA AGRICOLA:** (se possibile mettere il timbro dell'azienda, comprensivo di Partita Iva e Codice Fiscale):

--	--	--	--	--	--	--	--	--	--	--	--	--	--	--	--	--	--	--	--

**Timbro aziendale**  
comprensivo  
di **PARTITA IVA**  
e **CODICE FISCALE**

**INDIRIZZO E MAIL:** (scrivere in stampatello ed in maniera chiara):

--	--	--	--	--	--	--	--	--	--	--	--	--	--	--	--	--	--	--	--

**INDIRIZZO PEC:**

--	--	--	--	--	--	--	--	--	--	--	--	--	--	--	--	--	--	--	--

**TELEFONO CELLULARE:**

--	--	--	--	--	--	--	--	--	--	--	--	--	--	--	--	--	--

**TELEFONO AZIENDA:**

--	--	--	--	--	--	--	--	--	--	--	--	--	--	--	--	--	--	--	--

# *Salvati* **IL RACCOLTO**

CODIVE. A TUTELA DELL'AGRICOLTORE.

Dal 1972 siamo un gruppo di agricoltori uniti  
a difesa delle nostre aziende agricole.

**Difendiamo i raccolti, il bestiame e le strutture da ogni possibile danno.**  
Tuteliamo i nostri interessi trattando le migliori condizioni  
con le Compagnie di Assicurazione.



consorzio.difesa@codive.it • Tel. 045.8250558

Viale del Lavoro, 52 • 37135 Verona • Fax 045.502581 • Cell. +39 348.8418736 • www.codive.it